



Metsähallitus, Pohjanmaan luontopalvelut

Karelia ENPI CBC -hanke KA531: Oulankajoen vesistön taimenkannat kestäviksi rajanylisellä yhteistyöllä

## **ESITYS OULANKAJOEN TAIMENKANNAN ELVYTTÄMISTOIMISTA**

9.2.2015

### **Tausta/Perustelut**

Oulangan taimenhankkeessa arvioitiin Oulankajoen vesistön taimenkannan kutupopulaation koko, rakenne ja jakautuminen eri kutujokiin vuonna 2014. Paanajärven kansallispuistossa Olangajoella touko-syyskuussa toteutetun merkintäkampanjan ja Suomen puolella kalastajilta kerätyn merkittyjen kalojen takaisinpyyntiaineiston ja radiolähettimellä merkittyjen taimenten seurannan perusteella Pääjärvestä nousi Olangajokeen 1200 sukukypsää taimenta. Niistä arviolta 1000 saapui Suomen jokiin saakka. Oulankajokeen nousi arviolta 120 kututaimenta ja Kitka- ja Kuusinkijokeen molempiin noin 440.

Ensimmäistä kertaa kutuvaelluksella olevien kalojen osuus oli pitkäaikaista keskiarvoa pienempi, vain 52 %. Merkintäpyynti myös osoitti, että vuosina 2005–2008 tehtyjen poikasitustusten hyöty on ollut vähäinen: alle 3 % kutuvaeltajista oli rasvaeväleikattuja.

Vuonna 2013 hankkeessa jokikalastajilta kerätyn saalisraporttiaineiston, syönnösalueelta Pääjärveltä saatujen ammattikalastajien virallisten saalistietojen ja kalastusmatkailuyrittäjiltä saatujen epävirallisten saalistietojen valossa Oulankajoen vesistön taimenkantojen kalastuskuolleisuus on kokonaisuudessaan nykyisin tasolla, joka johtaa niiden taantumiseen.

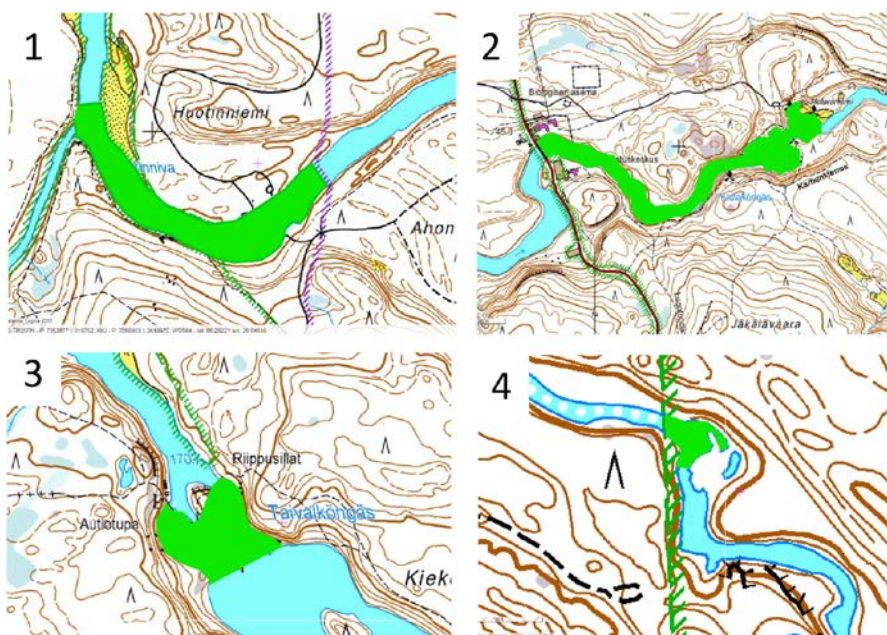
Eryteisesti Oulankajoen haaran kutupopulaation koko on hälyttävän pieni. Oulankajoen haaran vaellustaimenkannan säilyttämiseksi elinkelpoisena on hankkeen asiantuntijoiden mukaan ryhdyttävä nopeasti pitkäjänteisiin toimenpiteisiin, jotka vähentävät taimenen kalastuskuolevuutta. Lisäksi on selvítettävä Oulankajoen haaran kutu- ja poikastuotantoalueiden nykytila ja tarvittaessa kunnostettava ne.

### **Esitys toimenpiteistä**

1. Taimenen saaliiksi ottaminen kielletään toistaiseksi koko Oulankajoessa ja kaikissa siihen laskevissa vesistöissä, joihin Pääjärvestä syönnöksellä käyvillä taimenilla on vaellusyhteys, lukuun ottamatta Kitkajokea ja Kuusinkijokea.
2. Muiden kalalajien kuin taimenen kalastusta jatketaan ja suositaan, ja niiden virkistyskalastusmahdollisuuksia parannetaan seuraavilla uudistuksilla:
  - Kalastuskielto puretaan Oulankajoessa Oulangan sillasta Taivalkönkään alapuolelle ulottuvalta, noin 10 km pitkältä jokiosuudelta.
  - Savinajoessa puretaan kalastuskielto jokisuusta Vasajängänojalle ulottuvalta, noin 2 km pitkältä jokiosuudelta.

3. Taimenen kutunousun, kuturauhan ja poikastuotantoalueiden turvaamiseksi perustetaan tai säilytetään seuraavat rauhoitusalueet, joissa kaikki kalastus on kielletty:

- Huotinniemen alue Oulankajoen alajuoksulla (kuva 1), jota hallinnoi KYVOK
- Kiutakönkään seutu Mataraniemen kapeikosta Oulankajoen sillalle saakka (kuva 2), jota hallinnoi Metsähallitus
- Taivalkönkään seutu Taivalkönkään alta riippusillalle saakka (kuva 3), jota hallinnoi Metsähallitus
- Mikonmutka Savilammen yläpuolisessa Oulankajoessa (kuva 4), jota hallinnoi Metsähallitus
- Uusien rauhoitusalueiden tarvetta Savinajoella katsotaan paikallisten osakaskuntien kanssa.



4. Paikannetaan Oulankajoen ylähaaroista kudulle ja poikastuotannolle otolliset alueet asiantuntijatyönä. (Rahoitus, vastuulliset tahot sovittava)
5. Päivitetään Oulankajoen taimenkannan poikasistutussuunnitelma hankkeessa saatujen selviämisprosenttitietojen ja kesällä 2015 tehtävien poikastuotantoaluekartoitusten pohjalta.
6. Nousutaimenten Kiutakönkään ylisiirtoja jatketaan. Ylisiirron yhteydessä saatava tietoaineisto on tarpeellinen taimenen kutupopulaation koon ja rakenteen kehittymisen seurannassa.
7. Luonnonhoitotyönä tehtävää jokakeväistä hauen verkkopyyntiä jatketaan Oulankajoella ja laajennetaan Hautajärven kalastusalueella. Pyyntipaikoista ja – ajoista laaditaan suunnitelma.

Edellä esitetyillä toimenpiteillä uskomme taimenkannan vahvistuvan viiden vuoden aikana niin paljon, että taimenen saaliiksi ottamisen sallimista voidaan harkita Oulankajoella.